

Pædagogisk læreplan for

Tusindfryd

Senest revideret 2023



Den pædagogiske læreplan udgør rammen og den fælles retning for vores pædagogiske arbejde med børnenes trivsel, læring, udvikling og dannelse. Læreplanen er et levende dokument, som kort beskriver vores pædagogiske overvejelser og refleksioner med eksempler, der er retningsgivende for det daglige pædagogiske arbejde.

Indhold

Ramme for udarbejdelse af den pædagogiske læreplan	4
Hvem er vi?	5
Omsorg og tryghed som kerneværdier i Tusindfryd	6
Pædagogisk grundlag	8
Børnesyn, Dannelse og børneperspektiv, Leg, Læring og Børnefællesskaber	9
Pædagogisk læringsmiljø	10
Samarbejde med forældre om børns læring	11
Børn i udsatte positioner	12
Sammenhæng til børnehaveklassen	13
Øvrige krav til indholdet i den pædagogiske læreplan	15
Inddragelse af lokalsamfundet	15
Arbejdet med det fysiske, psykiske og æstetiske børnemiljø	15
De seks læreplanstemaer	16
Alsidig personlig udvikling	16
Social udvikling	18
Kommunikation og sprog	19
Krop, sanser og bevægelse	20
Natur, udeliv og science	21
Kultur, æstetik og fællesskab	22
Evalueringskultur	23
Her kan I finde yderligere inspiration til arbejdet med den pædagogiske læreplan	24

Lovgrundlag

Den pædagogiske læreplan udgør rammen og den fælles retning for det pædagogiske arbejde med børnenes trivsel, læring, udvikling og dannelse, hvor legen er grundlæggende, og børneperspektivet er tydeligt. Den konkrete læreplan giver institutionen en ramme til at arbejde systematisk med at planlægge, følge op på og videreudvikle kvaliteten i det pædagogiske læringsmiljø i hvert enkelt dagtilbud i forhold til den lokale børnegruppe.

Inden for de krav, der følger af dagtilbudsloven, er det op til institutionen at beslutte, hvordan der konkret arbejdes med den pædagogiske læreplan. Læreplan skal være et dynamisk og meningsfuldt dokument, som peger fremad, og som kan bruges aktivt i den løbende udvikling af den pædagogiske kvalitet og den pædagogiske praksis.

Klyngestruktur og læreplanerne

Det er politisk bestemt, at dagtilbudsområdet i Københavns kommune er opdelt i klynger, hvilket betyder at klyngen hænger sammen på en række forskellige parametre. Her i klynge B har vi organiseret os i et ledelsesteam, hvor vi trækker på hinandens kompetencer, og dermed får en bred viden. Ledelsen arbejder med at have tovholderfunktioner der går på tværs af institutionerne. Dette for at optimere viden på tværs mest effektivt. På samme måde kan vi prioritere ekstra ledelse, efter behov, på institutioner i klyngen som har brug for dette. I klynge B arbejder vi med lokale læreplaner for de enkelte enheder, da vores børn – og familiegrundlag er meget forskelligt.

Personalet i klynge B har to gange om året fælles personalemøder, hvor der arbejdes med at opbygge et fælles vidensgrundlag, samt at understøtte faglig sparring. Personalet har forskellige funktioner i de enkelte enheder i forhold til den faglige udvikling, og her arbejdes der også på tværs af klyngen. Som eksempler kan nævnes: sprogetværk, Kbh. barn netværk, netværk mellem køkkenpersonalet og også de faglige fyrtårne.



[Den styrkede pædagogiske læreplan, Rammer og indhold](#)

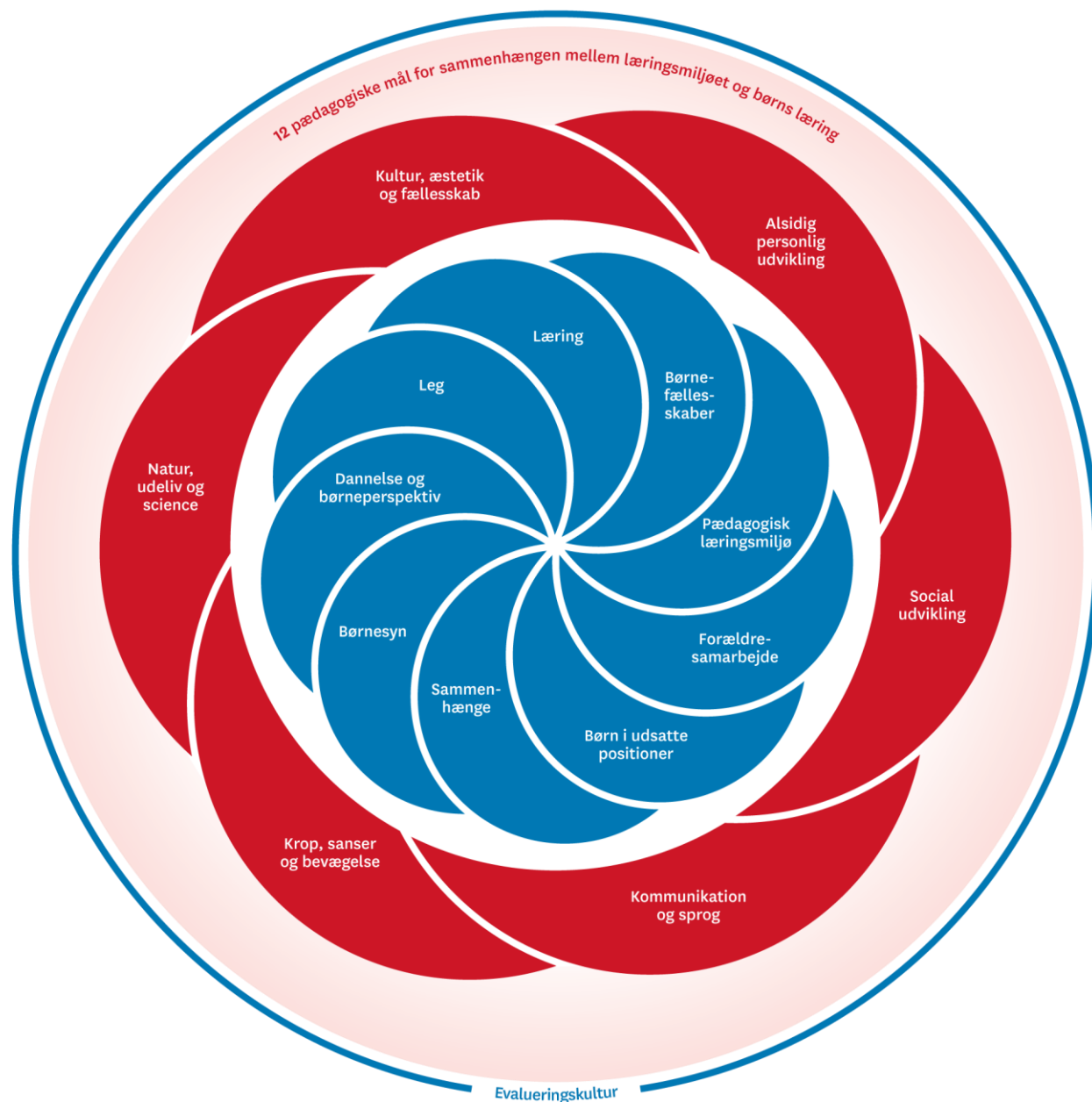
De faglige Fyrtårne

Når læreplanen er udarbejdet, er der fra hver enkelt enhed udpeget én eller to fyrtårne, der sammen med den pædagogiske leder, har til opgave at understøtte arbejdet med læreplanen i praksis. Det er ligeledes fyrtårnene der, i samarbejde med sammen med den pædagogiske leder, løbende skal revidere og justere i den pædagogiske læreplan. Det er meningen at læreplanen skal være et dynamisk dokument, der løbende ændrer sig alt efter hvilken børn – og familiesammensætning der findes på vores forskellige institutioner i klynge B.

Høj faglig kvalitet i klyngen

I klynge B arbejder vi med at sikre, og udvikle, vores faglighed til gavn for børn og familier. Vi har gennem de seneste år arbejdet på at udvikle fagligheden på tværs i klyngen ved hjælp af indsamling af ny viden på vores fagområde, der kobles på vores erfaringer fra praksis.

I arbejdet med de nye styrkede læreplaner vil vi synliggøre den faglig profil for alle medarbejdere i klynge B, endnu mere. Denne profil tager udgangspunkt i lovgrundlaget for den nye styrkede læreplan. Profilen vil blive kvalificeret i samarbejde med bestyrelse og klyngens 7 forældreråd. forældreråd.



Den pædagogiske læreplan udarbejdes med udgangspunkt i det fælles pædagogiske grundlag samt de seks læreplanstemaer og de tilhørende pædagogiske mål for sammenhængen mellem det pædagogiske læringsmiljø og børns læring.

Rammen for at udarbejde den pædagogiske læreplan er dagtilbudsloven og dens overordnede formålsbestemmelse samt den tilhørende bekendtgørelse. Loven og bekendtgørelsen er udfoldet i

publikationen [Den styrkede pædagogiske læreplan, Rammer og indhold](#). Publikationen samler og formidler alle relevante krav til arbejdet med den pædagogiske læreplan og er dermed en forudsætning for at udarbejde den pædagogiske læreplan. Derfor henvises der gennem skabelonen løbende til publikationen. På sidste side i skabelonen er der yderligere information om relevante inspirationsmaterialer.

Hvem er vi?

Tusindfryd er en integreret institution der ligger på to forskellige matrikler, hvor der er vuggestue i det ene hus og børnehave i det andet hus.

Tusindfryd er en kommunal, integreret daginstitution i Københavns Kommune for børn i alderen 0-6 år.

Tusindfryd har været en integreret institution siden 1. juni 2015, hvor vuggestuen Svanen og den integrerede institution Eventyrhuset blev sammenlagt.

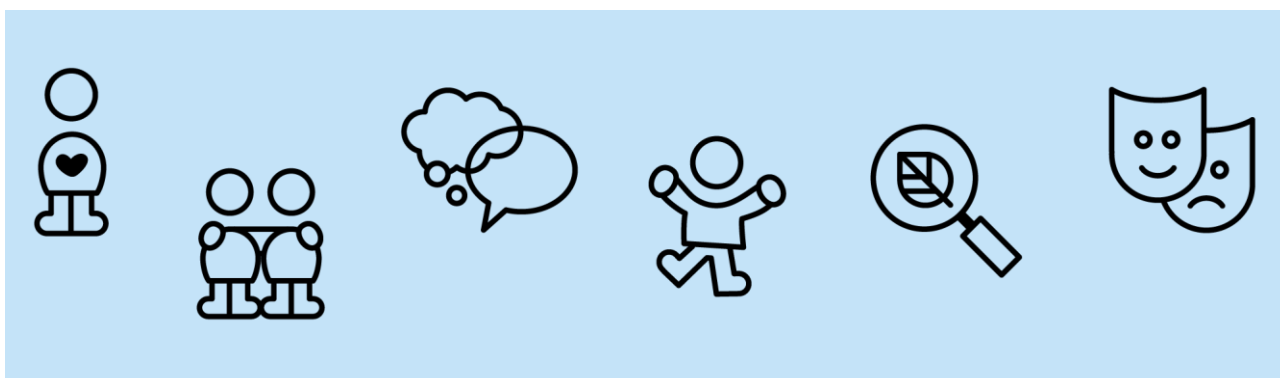
Vuggestuen på Brønshøjvej 30 er normeret til 36 børn fordelt på tre stuer: *Solen, Månen og Stjernen*. Vi har til huse i en gammel villa, hvilket indretningen bærer præg af.

I vuggestuen er vi 10 faste medarbejdere, fordelt på 6 pædagoger og 3 medhjælpere, samt 1 køkkendame. I vuggestuen rummer hver stue 12 børn, 2 pædagoger og 1 medhjælper.

Børnehaven på Degnemose Allé 28 er normeret til 44 børn fordelt på 2 stuer: *Spirene og Uglestuen*. I børnehaven er vi 7 faste medarbejdere, fordelt på 4 pædagoger, 2 medhjælpere, samt 1 køkkendame. I børnehaven rummer hver stue 22 børn, 2 pædagoger og 1 medhjælper.

Vores placering gør at vi kan nyde godt af lokalmiljøet, heriblandt Brønshøj Torv, Brønshøj Bibliotek, Degnemosen og de omkringliggende legepladser.

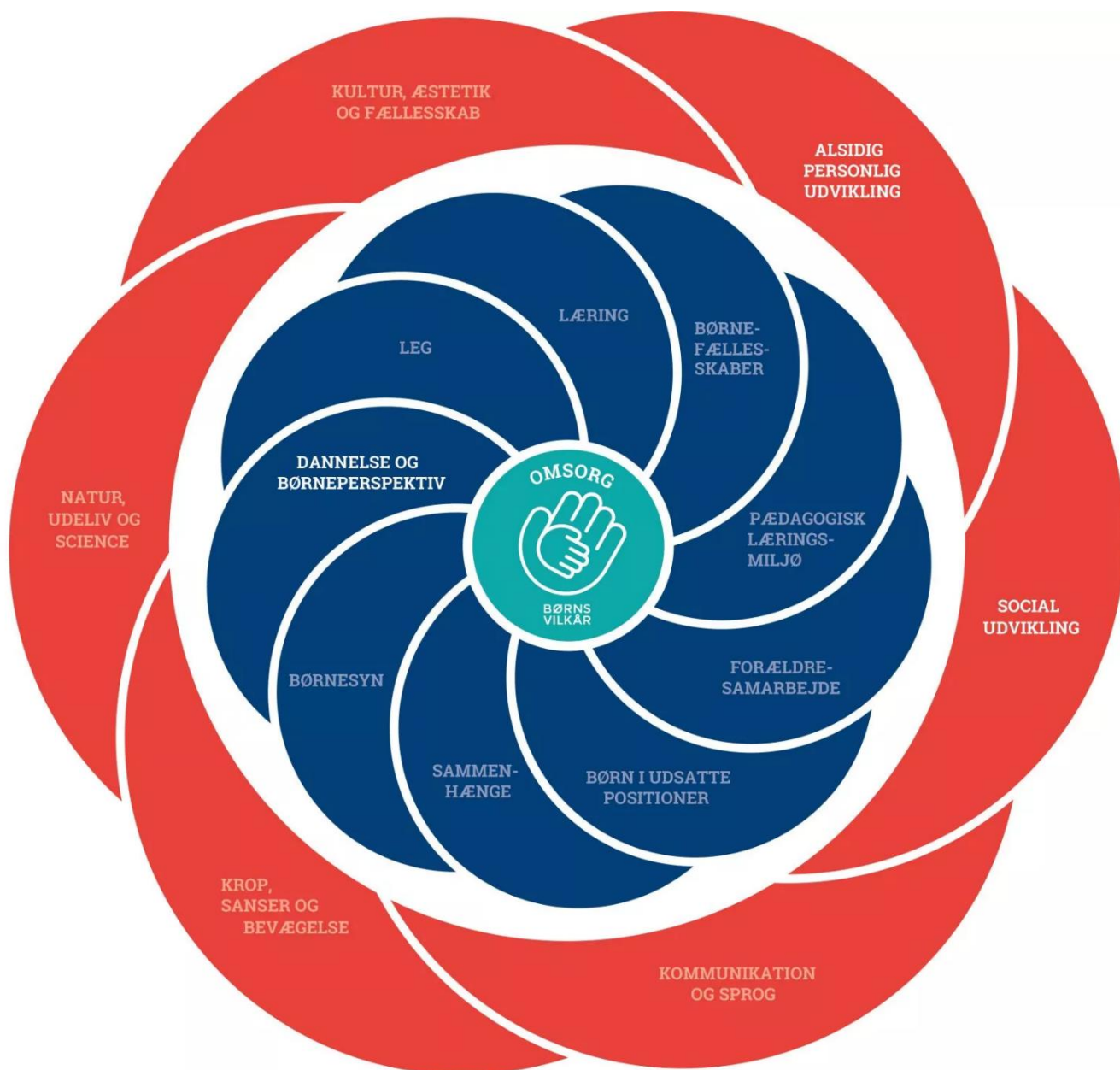
Selvom vi er fordelt på to matrikler, fungerer vi som en samlet enhed. Vi samarbejder på tværs af de to huse og vuggestuen har fast besøgsdag hver torsdag i børnehaven. Dette har stor positiv betydning for vores daglige pædagogiske arbejde og letter bl.a. overgangen fra vuggestue til børnehave, fremmer det gode forældresamarbejde og den faglige sparring.



Omsorg og tryghed som kerneværdier i Tusindfryd

Omsorgen prioriteres højt i Tusindfryd, da trygge børn møder verden med overskud og nysgerrighed, der ikke blot er udtryk for trivsel, men også giver de bedste forudsætninger for læring og deltagelse i børnefællesskabet
Inspireret af Børns vilkårs omsorgsgreb, placerer vi i Tusindfryd omsorgen helt centralt i arbejdet med at sikre alle børns trivsel, udvikling og læring. Omsorg er fundamentet for al pædagogisk praksis og vi sætter derfor omsorgen ind som kernen i den styrkede pædagogiske læreplans-blomst.

I dagtilbudsloven beskrives formålet med dagtilbuddet som bl.a. at: "(...) give børn omsorg og understøtte det enkelte barns trivsel, læring, udvikling og dannelse og bidrage til, at børn får en god og tryk opvækt" (Dagtilbudsloven BK nr2 af 06/01/2020 §7 stk 2)..



Man skal turde være, før man kan lære

Tilknytning er så vigtigt, fordi tryghed og lysten til at udforske verden og sig selv hænger sammen. Børn har en medfødt evne til at være nysgerrige og undersøge, hvad de selv kan, og hvordan alt muligt fungerer, når nu verden er helt ny. Men børn giver sig kun i kast med at være nysgerrige og udforske, når de konkret kan stole på, at voksne altid er til rådighed, forstår deres signaler og behov og giver dem den nødvendige omsorg. (Børns vilkår)

Omsorgsgrebet er relevant for os i Tusindfryd, da det tilbyder et fælles sprog og giver konkrete bud på hvordan vi handler ud fra barnets behov for **nærhed eller udforskning**. Omsorgsbegrebet foldes ud og kan drøftes i det professionelle rum på en mere nuanceret måde, der nemt kan omsættes til handling i relationen til barnet.

Den lille hånd viser hvordan barnet kan støttes af den voksne, når det har behov for at udforske, den store hånd viser hvordan barnet kan støttes, når det har behov for nærhed.

Den lille hånd -Når barnet skal støttes i modet til at udforske

- Følg mig
- Støt mig
- Hjælp mig
- Vejled mig
- Engager mig

Den store hånd -Når barnet har behov for nærhed

- Se mig
- Tag imod mig
- Spejl mig
- Trøst mig
- Hold om mig

I praksis betyder det at vi i dagligdagen er tilgængelige og opmærksomme på barnets signaler, for at kunne handle derefter.

Børnene i Tusindfryd mødes af nærværende, lydhøre og anerkendende voksne, der reagerer relevant på barnets behov. Børns behov for omsorg bliver signaleret på meget forskelligartede måder, både fra barn til barn, men også afhængig af situationen. Det stiller krav til at vi ser bag om handlinger og adfærd, træder ind barnets perspektiv og er nysgerrige på hvordan vi bedst understøtter barnet, der hvor det er lige nu.

Vi arbejder professionelt med relationen, for at skabe en tryk tilknytning og det nødvendige kendskab til barnet, så vi kan understøtte barnets trivsel, læring, udvikling og dannelse og bidrage til, at børn får en god og tryk opvækst.

"Min favn er den havn, hvor barnet trygt kan vende hjem efter det som et lille skib har været ude og opdage verden"
-Pædagog Tusindfryd

Pædagogisk grundlag



”Den pædagogiske læreplan skal udarbejdes med udgangspunkt i et fælles pædagogisk grundlag.”

”Det pædagogiske grundlag består af en række fælles centrale elementer, som skal være kendetegnende for den forståelse og tilgang, hvormed der skal arbejdes med børns trivsel, læring, udvikling og dannelse i alle dagtilbud i Danmark.”

”De centrale elementer er:

- **Børnesyn.** Det at være barn har værdi i sig selv.
- **Dannelse og børneperspektiv.** Børn på fx 2 og 4 år skal høres og tages alvorligt som led i starten på en dannelsesproces og demokratisk forståelse.
- **Leg.** Legen har en værdi i sig selv og skal være en gennemgående del af et dagtilbud.
- **Læring.** Læring skal forstås bredt, og læring sker fx gennem leg, relationer, planlagte aktiviteter og udforskning af naturen og ved at blive udfordret.
- **Børnefællesskaber.** Leg, dannelse og læring sker i børnefællesskaber, som det pædagogiske personale sætter rammerne for.
- **Pædagogisk læringsmiljø.** Et trygt og stimulerende pædagogisk læringsmiljø er udgangspunktet for arbejdet med børns læring.
- **Forældresamarbejde.** Et godt forældresamarbejde har fokus på at styrke både barnets trivsel og barnets læring.
- **Børn i udsatte positioner.** Alle børn skal udfordres og opleve mestring i lege og aktiviteter.
- **Sammenhæng til børnehaveklassen.** Sammenhæng handler blandt andet om at understøtte børns sociale kompetencer, tro på egne evner, nysgerrighed mv.”

”Loven fastsætter, at alle elementer i det fælles pædagogiske grundlag skal være udgangspunkt for arbejdet med den pædagogiske læreplan og dermed det pædagogiske arbejde med børns læring i dagtilbud.”

”Nogle elementer i form af fx børnesynet skal altid være til stede i det pædagogiske læringsmiljø, mens andre elementer som fx arbejdet med at skabe en god overgang til børnehaveklassen kan være mere til stede i nogle sammenhænge end andre.”

Den styrkede pædagogiske læreplan, Rammer og indhold, s. 14

Børnesyn, Dannelse og børneperspektiv, Leg, Læring og Børnefællesskaber



Først forholder vi os til de fem elementer:

- Børnesyn
- Dannelse og børneperspektiv
- Leg
- Læring
- Børnefællesskaber.

Den styrkede pædagogiske læreplan, Rammer og indhold, s. 15

Howdan kommer de fem centrale elementer fra det fælles pædagogiske grundlag til udtryk hos os og bliver omsat i vores hverdag sammen med børnene?

- **Børnesyn:** Vi fokuserer på det enkelte barns kompetencer og ressourcer. Vi arbejder med anerkendelse, nærvær og omsorg som fundament for arbejdet med udvikling af alle børnene. Vi betragter barnet som en helhed med plads til individuelle behov. Vi finder det vigtigt at det enkelte barn får mulighed med at bidrage med egne input til den pædagogiske praksis.
- **Dannelse og børneperspektiver:** Børnegruppen i Tusindfryd er meget mangfoldig, hvilket giver os rig lejlighed til at arbejde med denne mangfoldighed, med børnene som aktive medskabere. Børnene har ofte indflydelse på de pædagogiske aktiviteter der foregår i hverdagen, for selvom vi arbejder ud fra planlagte forløb, sørger vi altid for at inddrage børnenes perspektiv, så de på denne måde oplever at være aktive med skabere af deres eget liv. Vores udformning af vores pædagogiske læringsmiljøer tager altid sit udspring i vores aktuelle børnegruppes behov.
- **Leg:** I Tusindfryd stræber vi efter at tilrettelægge et pædagogisk læringsmiljø som giver børnene mulighed for at lege og bruge deres fantasi. Vi er opmærksomme på rummet og miljøets fysiske indretning og den betydning det har for legen. Tydelige legezoner kan understøtte bestemte lege som fordybelseslege, vildere lege, rollelege m.m. Legetøj og materialer placeret tilgængeligt i børnehøjde opfordrer til fantasi og leg. Når vi benytter os af leg i Tusindfryd har vi gode erfaringer med at danne mindre børnegrupper. Her finder børnene ro, plads og tydelighed. Vi er som voksne opmærksomme på balancen mellem at være observerende og guidende. I Tusindfryd anerkender vi vigtigheden af at alle børn skal have mulighed for at være med i legen. Vi skaber et inkluderende legefælleskab ved at støtte og guide børnene. Vi understøtter det enkelte barn ved at give handlemuligheder og komme med alternativer. I Tusindfryd er det okay at sige nej til at lege, hvis bare man gør det på en ordentlig måde. Dette er vi voksne med til at lære børnene, så de bliver mindst muligt kede af det. Vi undersøger den læring og udvikling som finder sted i børnenes leg, ved at observere, evaluere og sparre med hinanden. Vi observerer bl.a. læring når vi ser at planlagte voksenstyrede aktiviteter videreføres af børnene selv. I Tusindfryd betragter vi leg som en kreativ udfoldelse uden produkt, men som en understøttelse af børnenes udvikling.
- **Læring:** Vores læringsbegreb er tæt knyttet til legen, og vi mener at megen læring hos børnene foregår gennem legen. Det er gennem legen at børnene erkender verden, bearbejder oplevelser og det er gennem legen at børn kan sætte følelser og holdninger ind i forståelige rammer. I legen øver de sig i konfliktløsning, samarbejde, forhandling og mange andre vigtige sociale spilleregler. I vores pædagogiske læringsmiljø er der dagen igennem forskellige læringsrum som børnene er en del af. Det er vores opgave som voksne at være i disse læringsrum sammen med børnene og, at støtte og udfordre dem her.
- **Børnefællesskaber:** Vores pædagogiske aktiviteter samt børnefordelingen er skemalagt om formiddagen, og derved kommer børnene til at være sammen med til forskellige voksne samt indgå i differentierede pædagogiske tiltag. Vi me-

ner at dette er med til at give børnene optimale betingelser for deres generelle udvikling. Vi forsøger at stille fællesskaber til rådighed, hvor det enkelte barn har mulighed for at indtage forskellige positioner, og hermed lære noget nyt. Det er vigtigt at barnet får mulighed for at deltage i differentierede fællesskaber og oplever sig som en del af disse.

Pædagogisk læringsmiljø

”Det skal fremgå af den pædagogiske læreplan, hvordan det enkelte dagtilbud hele dagen etablerer et pædagogisk læringsmiljø, der med leg, planlagte vokseninitierede aktiviteter, spontane aktiviteter, børneinitierede aktiviteter samt daglige rutiner giver børnene mulighed for at trives, lære, udvikle sig og dannes.

Det pædagogiske læringsmiljø skal tilrettelægges, så det inddrager hensynet til børnenes perspektiv og deltagelse, børnefællesskabet, børnegruppens sammensætning og børnenes forskellige forudsætninger.”

Den styrkede pædagogiske læreplan, Rammer og indhold, s. 22-23



Hvordan skaber vi hele dagen et pædagogisk læringsmiljø, der giver alle børn mulighed for at trives, lære, udvikle sig og dan- nes?

Vi, i Tusindfryd, organiserer vores pædagogiske læringsmiljø med henblik på tanken om, at læring sker hele dagen. Tanken er, at målet i sig selv ikke nødvendigvis er det vigtigste men at selve processen er et læringsmiljø. Læring finder sted hele dagen, hele tiden.

Vores læringsmiljø er tilrettelagt ud fra tre dimensioner: Vokseninitierede aktiviteter, børneinitierede aktiviteter samt vores rutinesituationer. Alle tre dimensioner rummer et stort læringspotentiale for børnene og vi sigter mod, at finde en balance mellem de tre. Vi følger børnenes spor og hjælper dem til, i de børneinitierede aktiviteter, at udvikle legen, læringen.

I rutinesituationerne har vi øje på processen og ikke kun målet. At komme fra A til B er ikke nødvendigvis det vigtigste men hvordan vi når derhen.

Vi gør meget ud af, at arbejde i mindre grupper. Dette for at se og høre alle børn. Mindre grupper giver ro, plads til fordybelse, mulighed for etablering af venskaber samt skaber et mere uforstyrret rum for leg. Det giver tryghed for børnene og giver plads til, at alle børn ses og høres.

Vi er i Tusindfryd opmærksomme på, at vi som personalegruppe, har forskellige styrker og kompetencer. Vi søger derfor at udnytte vores forskellighed og bruge hinandens erfaring og viden, som led i at danne et alsidigt pædagogisk læringsmiljø hele dagen.

Vores pædagogiske læringsmiljø er tilrettelagt ud fra tre forskellige pædagogiske elementer: Voksenstyrede aktiviteter, børneinitierede aktiviteter samt vores rutinesituationer. Vi sigter hele tiden mod at finde en balance mellem de tre elementer, da der er vigtige dele af læring for barnet i alle tre elementer. Vi er opmærksomme på at følge børnenes spor, og forsøge at udvide læringen for dem i de selvvalgte aktiviteter. I vores rutinesituationer er vi opmærksomme på at f. x. den sproglige udvikling lige så godt understøttes i puslesituationer eller i garderoben, som i de sprogaktiviteter vi stiller til rådighed, og hvert element har sin egen værdi. Vi anser alle elementer i vores hverdag som vigtige læringsrum for barnet, der alle har noget forskelligt at byde på. Det er de voksnes ansvar at have øje for at de forskellige læringsrum bruges på den bedste måde.

Samling er en vigtig del af Tusindfryds hverdag og et struktureret læringsrum for såvel store som små. Hvert enkelt barn har mulighed for at deltage på sit eget niveau, og bidrage til fællesskabet på det niveau de befinder sig.

Samspil og relationer

I Tusindfryd arbejder vi professionelt med samspillet mellem det pædagogiske personale og børnene. Trygge relationer til de voksne danner grundlaget for at børnene trives, udvikler sig, lærer og selv får skabt gode relationer i børnefællesskaberne. Vi vægter derfor kvaliteten af det samspil og den kommunikation som finder sted mellem børn og voksne meget højt.

Planlægning, forberedelse, organisering og strukturering i hverdagen øger kvaliteten af vores samspil med børnene og gør at der bliver plads til mere nærvær og fordybelse på stuen. De rutiner som i løbet af dagen finder sted, særligt når børnene er sammen i mindre grupper, åbner muligheden for kommunikation og nærvær.

Vi er i hverdagen opmærksomme på betydningen af den måde det pædagogiske personale kommunikerer med børnene såvel som med hinanden på. Både kropsligt og sprogligt.

Det brede læringsssyn

Børns læring skal forstås bredt og handler om at understøtte børnenes kropslige, følelsesmæssige, sociale og kognitive udvikling og forståelse.

I Tusindfryd søger vi at fremme alle børns trivsel gennem tilrettelagte udfordrende og alsidige pædagogiske læringsmiljøer. Dette sker i de planlagte aktiviteter og rutiner såsom spisning, badeværelse, garderobe mm. Læring sker hele dagen og i lige så høj grad i de børneinitierede aktiviteter, at være tilstede i et børnefællesskab, den frie leg mm.

Det er os der danner de gode rammer for et godt børneliv, med mulighed for trivsel, udvikling og læring. Med udgangspunkt i den legende og udforskende tilgang, søger vi at følge børnenes spontane interesser og deres undren. Dette for at understøtte deres generelle udvikling og fremme gåpåmod, selvværd, nysgerrighed, sprog og motorik. Vores viden om det enkelte barn gør, at vi kan støtte og hjælpe og skabe udviklende rum for alle. Vi er opmærksomme på indretning, vi følger børnenes spor, vi laver aktiviteter ud fra børnenes nysgerrighed samt vores viden om børnene. Vi som voksne er rollemodeller, vi er åbne, vi er nysgerrige, vi stiller os undrende og vi giver os tid til fordybelse.

Samarbejde med forældre om børns læring

”Det skal fremgå af den pædagogiske læreplan, hvordan dagtilbuddet samarbejder med forældrene om børns læring.”

Den styrkede pædagogiske læreplan, Rammer og indhold, s. 24-25



Hvordan samarbejder vi med forældrene om barnets og børnegruppens trivsel og læring?

I Tusindfryd anser vi vores forældre for at være en ressource i barnets liv. Vi vil gerne have et tæt samarbejde med forældrene, og i hverdagen prioriterer vi at have en tæt dialog med forældrene om barnets udvikling og trivsel. Vi afholder jævnligt møder med forældrene for at kunne afstemme forventninger med hinanden, og have en snak med forældrene om, hvad det betyder at gå i daginstitution. Vores forældregruppe kommer fra forskellige steder i verden, og der kan være forskellige behov i forhold til samarbejdet som vi forsøger at imødekomme. I løbet af året afholder vi forskellige typer af sociale arrangementer som eksempelvis fejring af jul eller Eid, hvor vi har fokus på det sociale sammenhold i forældregruppen. Vi råder og vejleder forældre i forhold til barnets udvikling og trivsel i institutionen. Vi vægter at understøtte en tillidsskabende og anerkendende dialog med vores forældre. Vi har det vigtige fælles, at vi vil hver forældres barn det bedste.

Børn i udsatte positioner

”Det skal fremgå af den pædagogiske læreplan, hvordan det pædagogiske læringsmiljø tager højde for børn i udsatte positioner, så børnenes trivsel, læring, udvikling og dannelse fremmes.”

Den styrkede pædagogiske læreplan, Rammer og indhold, s. 26



Hvordan skaber vi et pædagogisk læringsmiljø, der tager højde for og involverer børn i udsatte positioner, så børnenes trivsel, læring, udvikling og dannelse fremmes?

I Tusindfryd arbejder vi med at skabe/understøtte deltagelsesmuligheder for alle børn ved at planlægge hverdagens aktiviteter med barnets perspektiv og mulige deltagelse for øje. Vi indretter og justerer vores pædagogisk læringsmiljø med udgangspunkt i børnefællesskabet.

Vi er opmærksomme på børn der er i en udsat position i forhold til børnefællesskabet og iværksætter relevante indsatser i samarbejde med kollegaer, andre fagprofessionelle og barnets forældre. Vi har i Tusindfryd et ressourceorienteret børnesyn, der betyder at vi har blik for hvad barnet kan bidrage med og vi understøtter barnets oplevelse af at være en værdifuld og en aktiv deltager i børnefællesskabet.

Udsathed er ikke et karaktertræk ved barnet. Udsathed opstår i relationen mellem barnet, børnegruppen og det pædagogiske læringsmiljø.

- Kurt Bendix Olsen

På baggrund af EVA's guide med 7 gode råd til at skabe deltagelsesmuligheder for alle børn er vi i Tusindfryd særlig inspireret af at arbejde med :

- Planlægge hverdagen med øje for deltagelsesmuligheder
- Bruge børnenes perspektiv til at skabe meningsfuld deltagelse
- Styrke samarbejder om at skabe deltagelsesmuligheder
- Inddrage forældrene i arbejdet med det enkelte barn og fællesskabet

I vurderingen af om et barn er i en udsat position i forhold til fællesskabet, er vi opmærksomme på barnets adfærd og kropssprog. Observerer vi henover en periode at barnet virker utryk, trækker sig, er i periferien af aktiviteterne og ikke tager initiativer, sætter vi ind. Indsatsen er afhængig af det enkelte barn, men involverer de 4 ovenstående elementer. Samarbejde og sparring i det kollegiale fællesskab, planlægning af den pædagogiske hverdag, med blik for barnets perspektiv, samt inddragelse af barnets forældre.

Der arbejdes kontinuerligt med at skabe deltagelsesmuligheder, ved at planlægge hverdagens rutiner og aktiviteter med udgangspunkt i børnegruppen. Der arbejdes i mindre grupper i både vuggestue og børnehave, så den voksne kan være helt tæt på og understøtte børnenes deltagelse. Den voksne kan i en lille gruppe eksempelvis have fokus på at understøtte relationer, sprog, turtagning eller legeudvikling, som kan hjælpe barnets deltagelse på vej.

Sammenhæng til børnehaveklassen

”Det skal fremgå af den pædagogiske læreplan, hvordan der i børnenes sidste år i dagtilbuddet tilrettelægges et pædagogisk læringsmiljø, der skaber sammenhæng til børnehaveklassen.”

Den styrkede pædagogiske læreplan, Rammer og indhold, s. 27



Hvordan tilrettelægger vi vores pædagogiske læringsmiljø for de ældste børn, så det skaber sammenhæng til børnehaveklassen?

Hvert år har vi et særligt tilrettelagt forløb, der sigter mod de ældste børn der skal starte i skole. Vi arbejder målrettet med temaer for gruppen, der sigter mod at gøre børnene klar til overgangen til skolen.

De ældste børns sidste år i børnehaven er præget af traditioner, som de mindre børn ser frem til med stor glæde. Her kan bl.a nævnes: Luciaoptog, Villads fra Valby, Bamse Bubbi og ”5 friske minutter”

Ved at læse Villads fra Valby øver vi: Opmærksomhed, evnen til at lytte, huske en fortælling og at afspænde kroppen.

Når vi har besøg af Bubbi, øver børnene sig i: At lytte til hinanden, at stille sig frem foran gruppen og være i centrum, at huske og genfortælle oplevelser.

5 friske minutter, har til formål at ikke blot at ”krudte af” inden mere stille aktiviteter, men netop at øve sig i at regulere sin krop op og ned i tempo og arousal. Børnene får også mulighed for at øve sig at ”at blive sendt ud” og komme tilbage, som de vil opleve ved frikvarter i skolen.

Udover de faste traditioner planlægges årets forløb med udgangspunkt i børnegruppen.

Afslutningsfest

På den sidste dag i børnehaven afholdes forældremorgenmad, på legepladsen hvis vejret tillader det, hvor forældre og personale på tværs af huset siger tak for nu.

Om aftenen er store gruppen inviteret til fest, hvor der spises mad, hygges, danses og der uddeles medaljer og diplomer til alle børn.

5års status, digital videns overdragelse og forældresamarbejde

Vi afholder i Tusindfryd 5 årsstatus, hvor vi sammen med barnets forældre drøfter barnets kommende skolestart. Mødet afholdes inden skoleindskrivningen i November året før skolestart. 5-års-status er en dialog, hvor fagpersonale og forældre drøfter barnets trivsel og udvikling set i forhold den kommende opstart i skole og KKFO. Dialogen om barnets trivsel og udvikling sker på baggrund af en helhedsvurdering af barnets sproglige, sociale, motoriske og trivselsmæssige udvikling. Dialogen kan derudover berøre emner, som forældre og/eller institution finder relevante.

Under dialogen med forældrene til 5-års-status skal børnehaven og forældre drøfte barnets udvikling ud fra de forberedte helhedsvurderinger og i fællesskab vurdere, om der er områder af barnets udvikling, som skal have et særligt, målrettet fokus frem mod overgangen til skole og KKFO.

Inden 5 års status forberedes en digital dialogvurdering af både forældre og fagpersonale. Denne danner baggrund for samtalen og sendes også videre til den skole hvor barnet indskrives.

Vurderes det ved 5 års status at der er behov for en fokuseret indsats frem mod skolestart udarbejdes en handleplan.

Vi afholder fysiske vidensoverdragelsesmøder med forældre og skole omkring børn hvor der er særlig viden eller andet, som det vurderes kan være relevant i overgangen.

Vi er i stærkt samarbejde med Brønshøj Skole, der også er det skoledistrikt, hvor de fleste af børnene i Tusindfryd hører til. Stærkt samarbejde har til formål at lette overgangen fra daginstitution til skole og sikre overlevering af relevant viden.

Øvrige krav til indholdet i den pædagogiske læreplan

Inddragelse af lokalsamfundet

”Det skal fremgå af den pædagogiske læreplan, hvordan dagtilbuddet inddrager lokalsamfundet i arbejdet med etablering af pædagogiske læringsmiljøer for børn.”

Den styrkede pædagogiske læreplan, Rammer og indhold, s. 29

Hvordan inddrager vi lokalsamfundet i arbejdet med at skabe pædagogiske læringsmiljøer for børn?

Vi bruger lokalområdet aktivt, og går jævnligt ture i området. Vi bruger Mosen, hvor vi bl.a. har æggerulning for børnehaven og vuggestue. Vi går jævnligt ture i lokalområdet, og taler med børnene om deres omgivelser i Brønshøj.

Vi bruger lokale tilbud såsom bio på Pilegården, syng højt på Bellahøj og biblioteket.

Arbejdet med det fysiske, psykiske og æstetiske børnemiljø

”Arbejdet med det fysiske, psykiske og æstetiske børnemiljø i dagtilbuddet skal integreres i det pædagogiske arbejde med etablering af pædagogiske læringsmiljøer.

Børnemiljøet skal vurderes i et børneperspektiv, og børns oplevelser af børnemiljøet skal inddrages under hensyntagen til børnenes alder og modenhed.”

Den styrkede pædagogiske læreplan, Rammer og indhold, s. 30

Hvordan integrerer vi det fysiske, psykiske og æstetiske børnemiljø i det pædagogiske læringsmiljø?

.Vi bestræber os på at indrette vores rum, så det er tydeligt for børnene, hvad der skal foregå, så rummet kan fungere som ”en 3. pædagog”. Vi er opmærksomme på, at rummene skal være æstetisk indrettet, og at der ikke er for meget rod der forvirrer børnene. Hvert rum skal gerne indeholde flere legestationer, hvor det er tydeligt hvad man kan lege.

Vi er i vores indretning opmærksomme på at tilgodese alsidige legemuligheder og at der er plads til både fordybelse og vild leg. Vi betragter arbejdet med det fysiske læringsmiljø som noget der skal foregå ofte, afhængigt af behovet, i den enkelte børnegruppe.

Det fysiske miljø skal afspejle de aktiviteter der foregår i rummet. Stuerne funktionsopdeles om muligt, så det er tydeligteksemelvis hvor man sidder med konstruktionslegetøj, hvor man tumler, hvor man læser mv., Legetøjet er tilgængeligt for børnene i det omfang det kan lade sig gøre.

Væggene inddrages og dekorerer med billeder mv der opfordrer til sprogligt samspil.

De seks læreplanstemaer



”Den pædagogiske læreplan skal udarbejdes med udgangspunkt i seks læreplanstemaer samt mål for sammenhængen mellem læringsmiljøet og børns læring.

Det skal fremgå af den pædagogiske læreplan, hvordan det pædagogiske læringsmiljø understøtter børns brede læring inden for og på tværs af de seks læreplanstemaer.”

Den styrkede pædagogiske læreplan, Rammer og indhold, s. 32

Alsidig personlig udvikling

”Alsidig personlig udvikling drejer sig om den stadige udvidelse af barnets erfaringsverden og deltagemuligheder. Det forudsætter engagement, livsduelighed, gåpåmod og kompetencer til deltagelse.”

Den styrkede pædagogiske læreplan, Rammer og indhold, s. 36-37



Pædagogiske mål for læreplanstemaet:

1. Det pædagogiske læringsmiljø skal understøtte, at alle børn udfolder, udforsker og erfarer sig selv og hinanden på både kendte og nye måder og får tillid til egne potentialer. Dette skal ske på tværs af blandt andet alder, køn samt social og kulturel baggrund.
2. Det pædagogiske læringsmiljø skal understøtte samspil og tilknytning mellem børn og det pædagogiske personale og børn imellem. Det skal være præget af omsorg, tryghed og nysgerrighed, så alle børn udvikler engagement, livsduelighed, gåpåmod og kompetencer til deltagelse i fællesskaber. Dette gælder også i situationer, der kræver fordybelse, vedholdenhed og prioritering.

Hvordan understøtter vores pædagogiske læringsmiljø børnenes alsidige personlige udvikling?

I vuggestuen og i børnehaven inddeler vi os hver dag i mindre grupper, så vi får mulighed for bedre, at få øje på såvel det enkelte barn som gruppen. Vi sammensætter grupperne på tværs af køn, alder og bl.a. sociale kompetencer, så børnene får mulighed for at spejle sig på forskellige måder i de forskellige børnefællesskaber. Dette gør det også muligt for barnet at bidrage til fællesskabet på varierende måder. Når vi arbejder i mindre grupper, kan vi se, at det er godt for børnenes evne til fordybelse, idet det bliver lettere at undgå forstyrrelser fra andre børn og voksne. Vi bestræber os på at have en vekselvirkning mellem vokseninitierede aktiviteter, og børneinitierede aktiviteter. I de voksenstyrede aktiviteter bestræber vi os på at kigge efter tegn hos børnene i forhold til hvordan aktiviteten skal udformes. Disse tegn ser forskellige ud alt efter om det er i vuggestuen eller børnehaven, og alt efter hvilken sproglig og/eller social kompetence barnet besidder. Et eksempel på tegn i vuggestuen kan være at vi er på tur til

Mosen, men da interessen for gravemaskinen på vej derhen er større vælger vi at blive ved gravemaskinen, da flere børn med kropssprog tydeligt viser at de meget gerne vil blive ved gravemaskinen. Samtidigt er vi bevidste om, at vi som voksne også skal introducere barnet til nye ting, der kan vække en nysgerrighed hos barnet.

I vores rutinesituationer ligger vi vægt på at barnet er så selvhjulpent som muligt, så barnet får en oplevelse af at kunne noget selv, og mestre ting. Rutinesituationerne er samtidigt et godt læringsrum for barnet til at øve sig i vedholdenhed samtidig med at det skaber tryghed, med genkendeligheden i rutiner som gentages. I både vuggestuen og børnehaven inddrager vi børnene i de daglige gøremål, f.eks. ved at deltage i borddækning samt af- og oprydning. På denne måde får barnet en oplevelse af at yde et betydningsfuldt bidrag til fællesskabet og en følelse af at mestre.

Vi anerkender barnets følelser, hvilket betyder at vi siger højt hvad vi ser barnet føler, og dermed hjælper vi barnet med at rumme følelsen. På denne måde bliver barnet klar over, at det er i orden at have de forskellige følelser, og at de voksne hjælper med at rumme, og være i følelsen. På denne måde får barnet en oplevelse af at være god nok som dette er. Vi tilstræber at alle børn hos os skal have en tryk og meningsfuld dag, ved at tage udgangspunkt i, hvad barnets behov er.

Social udvikling

”Social udvikling er udvikling af sociale handlemuligheder og deltagelsesformer og foregår i sociale fællesskaber, hvor børnene kan opleve at høre til, og hvor de kan gøre sig erfaringer med selv at øve indflydelse og med at værdsætte forskellighed.

Gennem relationer til andre udvikler børn empati og sociale relationer, og læringsmiljøet skal derfor understøtte børns opbygning af relationer til andre børn, til det pædagogiske personale, til lokal- og nærmiljøet, til aktiviteter, ting, legetøj m.m.”



Den styrkede pædagogiske læreplan, Rammer og indhold, s. 38-39

Pædagogiske mål for læreplanstemaet:

1. Det pædagogiske læringsmiljø skal understøtte, at alle børn trives og indgår i sociale fællesskaber, og at alle børn udvikler empati og relationer.
2. Det pædagogiske læringsmiljø skal understøtte fællesskaber, hvor forskellighed ses som en ressource, og som bidrager til demokratisk dannelse.

Howdan understøtter vores pædagogiske læringsmiljø børnenes sociale udvikling?

I Tusindfryd har vi legen som omdrejningspunkt, da det er gennem legen at børn erkender verden. Samtidigt er legen et sted hvor den voksne kan være deltagende, understøttende eller tilbagetrukket. I legen er det muligt at øve børnenes sociale kompetencer. I vuggestuen bruger vi meget tid på at understøtte legeudviklingen hos børnene ved at øve legekompeterencer. Det gør vi fx. ved at vise børnene hvordan man leger, at man kan spørge om lov til at være med i en leg, eller hvordan man som barn kan byde ind i en leg, ved at tilføje et element som de andre ikke havde tænkt på. Sidstnævnte kræver ofte understøttelse fra en voksen, der er på sidelinjen i legen. I de daglige pædagogiske aktiviteter har vi faglige overvejelser med henblik på at sammensætte nogle grupper, hvor børnenes sociale kompetencer er i spil. I

Når vi er på legepladsen i en stor gruppe, har børnene mulighed for at øve sociale kompetencer på en anden måde end i de voksne skabte grupper, og her er de voksnes rolle at være guidende og faciliterende i legen. Fx kan den voksne sætte en leg i gang på legepladsen, for at få børnene med i et fællesskab, eller at være understøttende med rekvisitter til en eksisterende leg. Det er også gennem legen at børnene kan støttes i at aflæse andres signaler, og give udtryk for deres egne følelser og behov.

I de forskellige fællesskaber barnet er en del af i løbet af dagen har vi i Tusindfryd mulighed for at arbejde med forskelligheder, da børnene i Tusindfryd i mange henseender er forskellige. Både i udseende, kulturel baggrund, og familiebaggrund er der forskelle, der er værdifulde at tale om. Det giver børnene et blik for, at forskellighed er godt, og selvom der er nogen der er meget anderledes end mig kan vi sagtens være gode venner og lege sammen.

Kommunikation og sprog



”Børns kommunikation og sprog tilegnes og udvikles i nære relationer med barnets forældre, i fællesskaber med andre børn og sammen med det pædagogiske personale.

Det centrale for børns sprogtiltagelse er, at læringsmiljøet understøtter børns kommunikative og sproglige interaktioner med det pædagogiske personale. Det er ligeledes centralt, at det pædagogiske personale er bevidst om, at de fungerer som sproglige rollemodeller for børnene, og at børnene guides til at indgå i fællesskaber med andre børn.”

Den styrkede pædagogiske læreplan, Rammer og indhold, s. 40-41

Pædagogiske mål for læreplanstemaet:

1. Det pædagogiske læringsmiljø skal understøtte, at alle børn udvikler sprog, der bidrager til, at børnene kan forstå sig selv, hinanden og deres omverden.
2. Det pædagogiske læringsmiljø skal understøtte, at alle børn opnår erfaringer med at kommunikere og sprogliggøre tanker, behov og ideer, som børnene kan anvende i sociale fællesskaber.

Hvordan understøtter vores pædagogiske læringsmiljø børnenes kommunikation og sprog?

Vores pædagogiske læringsmiljø i Tusindfryd er tilrettelagt med den sproglige udvikling for øje. Helt fysisk kan de ses ved de forskellige billeder mv på væggene, der inviterer til dialog og samspil. Derudover har vi stor fokus på det gode samspil, at understøtte dialog og flere sproglige turtagninger.

Vi sætter ord på alt hvad vi gør, og her er vores rutinesituationer gode læringsrum for at øve den sproglige kompetence hos børnene.

I legen øver børnene sig i at udtrykke sig, komme med forslag til hvordan legen kan foregå og selv komme med tilføjelser.

Ligeledes bruger vi i børnehaven rutinesituationer som fx garderoben til at sætte ord på både ting og handlinger, og at have dialog med børnene om, hvad der fylder hos dem.

Både det nonverbale og det verbale sprog er vigtigt, da det er en forudsætning for deltagelse i forskellige fællesskaber. Det er vigtigt at vi stimulerer børnenes ordforråd, begrebsforståelse og sproglige nysgerrighed. Det er et arbejde der foregår på forskellige måder gennem det pædagogiske læringsmiljø hele dagen, men som selvfølgelig ser forskelligt ud alt efter om det er ved samling, under spisningen, hvor der er mulighed for tæt dialog, eller på legepladsen, hvor den sproglige understøttelse af børnene retter sig mod at guide børnene.

Tusindfryd har en sprogansvarlig i både børnehaven og vuggestuen, og såfremt der er børn der har behov for en særlig sproglig stimulering, kan de blive indstillet til talepædagog, efter en dialog med forældrene. En del af talepædagogens arbejde vil være at tale med personalet om, hvordan det pædagogiske læringsmiljø kan tilrettelægges så det understøtter barnets behov.

I klynge B laver vi sprogvurderinger på alle børn ved 3 år og 5 år (før-skole). Det har vi valgt, da vi kan se at det nogle gange lykkes, at få øje på nogle sproglige udfordringer som vi ikke havde opdaget i det daglige arbejde. Sprogvurderingen giver os mulighed for, gennem de udformede handleplaner for det enkelte barn som har sproglige udfordringer, at vi med en målrettet indsats kan understøtte barnets sproglige udvikling så barnets sprog udvikles alderssvarende.

Vi har i Klynge Bv-B været en del af sproginvesteringscasen, hvor vi alle er undervist i sprogtrappen, som giver os viden og redskaber til at understøtte den sproglige udvikling.

Krop, sanser og bevægelse

”Børn er i verden gennem kroppen, og når de støttes i at bruge, udfordre, eksperimentere, mærke og passe på kroppen – gennem ro og bevægelse – lægges grundlaget for fysisk og psykisk trivsel.

Kroppen er et stort og sammensat sansesystem, som udgør fundamentet for erfaring, viden, følelsesmæssige og sociale processer, ligesom al kommunikation og relationsdannelse udgår fra kroppen”.



Den styrkede pædagogiske læreplan, Rammer og indhold, s. 42-43

Pædagogiske mål for læreplanstemaet:

1. Det pædagogiske læringsmiljø skal understøtte, at alle børn udforsker og eksperimenterer med mange forskellige måder at bruge kroppen på.
2. Det pædagogiske læringsmiljø skal understøtte, at alle børn oplever krops- og bevægelsesglæde både i ro og i aktivitet, så børnene bliver fortrolige med deres krop, herunder kropslige fornemmelser, kroppens funktioner, sanser og forskellige former for bevægelse.

Hvordan understøtter vores pædagogiske læringsmiljø udviklingen af børnenes krop, sanser og bevægelse?

Vi ønsker at arbejde med krop og bevægelse på en måde der understøtter at barnet skal kende sin krop og kan lide at bruge sin krop. Hvis barnet kender sin krop, giver det større selvtillid og selvværd.

Vi oplever at kropslig udfoldelse kan være en rigtig god indgang til fællesskabet i børnegruppen, især for børn der står på kanten af fællesskabet. At være sammen i en BOB aktivitet kan hjælpe relationer og deltagelse i børnefællesskabet på vej. Så udover at bevæge kroppen, kan lege med fokus på bevægelse understøtte andre formål i den pædagogiske hverdag.

I vuggestuen og børnehaven har vi fokus på krop og bevægelse ved at tænke i anderledes baner. Fx kan det være en god ide for barnet at ligge på maven på gulvet og lave puslespil, eller at sidde omvendt på stolen når barnet sidder ved bordet. Vi har i løbet af dagen tilrettelagt læringsmiljøet, så det bliver muligt for barnet at bruge både fin-og grovmotorikken. Vi bestræber os på at lave forskellige bevægelseslege, både som voksenstyrede aktiviteter som fx slås kultur, yoga og mindfulness eller at bygge motorikbaner hvor børnene selv laver banen. Når vi er på legepladsen i forskelligt slags vejr, understøtter det barnets sansemotorik, og oplevelse med forskellige former for materialer som f.eks. sand, mudder, vand, sne regn osv. Alt sammen, er det med til at give børnene en forståelse af deres egen krop og dennes reaktioner. Ved indendørs aktiviteter, der styrker barnets finmotorik, kan barnet samtidigt få styrket sin evne til at fordybe sig i længere tid ad gangen, tilpasset efter barnets alder og funktionsniveau. Vi har meget få regler i forhold til hvad børnene ikke må med deres krop, fx må børnene gerne sidde på bordene og tegne, løbe på gangene o.a. Ved at styrke børnenes motorik gavner det deres indlæringssevne og selvsikkerhed.

I overgangen til legepladsen bruger vi tid på at tale med børnene om, hvilket tøj de skal tage på, alt efter om vejret er varmt eller koldt. Vi mener det er en vigtig del af at forstå sin krop, at barnet får en forståelse af om de er varme eller kolde.

Natur, udeliv og science

”Naturoplevelser i barndommen har både en følelsesmæssig, en kropslig, en social og en kognitiv dimension.

Naturen er et rum, hvor børn kan eksperimentere og gøre sig de første erfaringer med naturvidenskabelige tænke- og analysemåder. Men naturen er også grundlag for arbejdet med bæredygtighed og samspillet mellem menneske, samfund og natur.”

Den styrkede pædagogiske læreplan, Rammer og indhold, s. 44-45



Pædagogiske mål for læreplanstemaet:

1. Det pædagogiske læringsmiljø skal understøtte, at alle børn får konkrete erfaringer med naturen, som udvikler deres nysgerrighed og lyst til at udforske naturen, som giver børnene mulighed for at opleve menneskets forbundethed med naturen, og som giver børnene en begyndende forståelse for betydningen af en bæredygtig udvikling.
2. Det pædagogiske læringsmiljø skal understøtte, at alle børn aktivt observerer og undersøger naturfænomener i deres omverden, så børnene får erfaringer med at genkende og udtrykke sig om årsag, virkning og sammenhænge, herunder en begyndende matematisk opmærksomhed.

Hvordan understøtter vores pædagogiske læringsmiljø, at børnene gør sig erfaringer med natur, udeliv og science?

I Tusindfryd mener vi, at det er vigtigt, at børnene får konkrete og positive erfaringer med naturen. Vi kan som voksne vejlede børnene om naturen og dens ressourcer, men det er lige så vigtigt at barnet selv erfarer hvad der sker i naturen, og får lov til at lugte, smage, høre og mærke naturen. Vi er generelt ude i al slags vejr, både på vores legeplads og på ture rundt i lokalområdet. Vi taler med børnene om, hvordan vi kan have respekt for naturen, hvordan vi passer på naturen, og hvad vi kan bruge naturen til. Vi bruger naturen kreativt, såsom kastanje kunst, blad kar eller stenstøtter. Vi laver plantekasser og sansebæde, så børnene kan få lov til at dufte, røre og smage. I børnehaven laver vi ofte bål, og vi kan se at børnene lærer at omgås bål og ild når vi laver bål.

Ved hjælp af vores iPad indhenter vi viden omkring naturen sammen med børnene som vi bruger til at stimulere børnenes nysgerrighed og indhente ny viden

Vi bruger også naturen som værksted, og laver forskellige eksperimenter sammen med børnene, så de kan få en forståelse af hvad der fx sker med sne når det bliver varmt i vejret igen. Alt efter alder og funktionsniveau taler vi med børnene om årstidernes skifte, og hvordan vi kan mærke det på vores egen krop når vi er på legepladsen.

I 2022/23 har der i vuggestuen været forløb om pindsvin i vuggestuen og i foråret havde vi haletudser. I 2022/23 har mellemlgruppen i børnehaven beskæftiget sig med naturen i lokalområdet og har sammen med en naturvejleder bygget og plantet i plantekasser.

Kultur, æstetik og fællesskab

”Kultur er en kunstnerisk, skabende kraft, der aktiverer børns sanser og følelser, ligesom det er kulturelle værdier, som børn tilegner sig i hverdagslivet.

Gennem læringsmiljøer med fokus på kultur kan børn møde nye sider af sig selv, få mulighed for at udtrykke sig på mange forskellige måder og forstå deres omverden.”



Den styrkede pædagogiske læreplan, Rammer og indhold, s. 46-47

Pædagogiske mål for læreplanstemaet:

1. Det pædagogiske læringsmiljø skal understøtte, at alle børn indgår i ligeværdige og forskellige former for fællesskaber, hvor de oplever egne og andres kulturelle baggrunde, normer, traditioner og værdier.
2. Det pædagogiske læringsmiljø skal understøtte, at alle børn får mange forskellige kulturelle oplevelser, både som tilskuere og aktive deltagere, som stimulerer børnenes engagement, fantasi, kreativitet og nysgerrighed, og at børnene får erfaringer med at anvende forskellige materialer, redskaber og medier.

Hvordan understøtter vores pædagogiske læringsmiljø, at børnene gør sig erfaringer med kultur, æstetik og fællesskab?

Vi er bevidste om at tale om børnenes forskelligheder bl.a. indenfor det kulturelle område. Det betyder at vi er opmærksomme på mange forskellige traditioner, der knytter sig til en anden kultur end den danske, samtidigt med at vi introducerer børnene for danske traditioner og værdier gennem afholdelse af fx jul, påske, fastelavn osv. Derfor taler vi fx også om når det er ramadan, og hvilke traditioner der knytter sig hertil. Vi bruger bl.a. tid i vores samling til at tale om disse ting, og vi oplever at børnene gerne vil fortælle om de forskellige traditioner der knytter sig til deres kultur. Vi bruger aktivt vores forældre som sparring når der er noget vi ikke ved, hvilket også får forældrene til at føle sig som en del af vores fællesskab i Tusindfryd.

Vi holder sommerfest, forældre Kaffe, bedsteforældredag som en del af vores årlige traditioner.

Når vi laver kreative aktiviteter sammen med børnene, har vi fokus på hvad der sker i processen, og er opmærksomme på, at det enkelte barn ikke altid får lavet et produkt de kan tage med hjem. Det vigtige for os er den proces som barnet er i når vi laver kreative aktiviteter, og at barnet kan øve sig i finmotorisk kompetence, at fordybe sig i noget og være en del af det fællesskab netop der hvor de er.

Vi arbejder med forskellige materialer som fx vådt kartoffelmel, maling, fjer, vand osv. Vi klipper, limer og tegner meget og udfordrer børnenes fantasi ved at introducere dem til flere forskellige fremgangsmåder indenfor et givet emne. Vi tager selvfølgelig barnets alder og funktionsniveau i betragtning så barnet oplever at få passende udfordringer.

I Børnehaven er der en stærk tradition for at børnene laver månedstegninger. Tegningerne er ofte selvportrætter eller årtidsrelevante emner, der eksperimenteres med forskellige materialer i det kendte setup. Alle barnets månedstegninger samles i en mappe, som barnet får med når de stopper i Tusindfryd. Mappen illustrerer ikke blot tegneudvikling, men bliver en lille del af barnets fortælling om sig selv.



Det er ikke et lovkrav at beskrive dagtilbuddets dokumentations- og evalueringsspraksis i den pædagogiske læreplan, men det kan være en fordel i udarbejdelsen af læreplanen at forholde sig til den løbende opfølgning og evaluering af indholdet i læreplanen.

Hvordan skaber vi en evalueringsskulturr, som udvikler og kvalificerer vores pædagogiske læringsmiljø?

Det vil sige, hvordan dokumenterer og evaluerer vi løbende vores pædagogiske arbejde, herunder sammenhængen mellem det pædagogiske læringsmiljø og de tolv pædagogiske mål?.

I den daglige pædagogiske praksis er det vigtigt for os at kunne prioritere rigtigt i valget af aktiviteter, da vi ønsker at bruge vores ressourcer optimalt i arbejdet med udvikling af vores børn på institutionerne. Måden at gøre dette på er bl.a. at sikre at vores pædagogiske praksis kontinuerligt udvikles til at kunne understøtte såvel det enkelte barn som børnegruppens udvikling.

For at sikre dette skal vi reflektere over vores praksis såvel i planlagte aktiviteter med bestemt målgruppe, som i vores rutiner og i aktiviteter hvor vi vælger at følge børnene. Vi anvender SMTTE-handleplaner i Hjernen og hjertet, som den primære planlægnings-, dokumentations-, og evalueringssform. Ved at anvende skabelonerne i Hjernen og hjertet sikres videns overdragelse og kontinuerlig udvikling. Evalueringen sikrer at vi måler på effekt og tegn på samme. Derfor aftales der konsekvent dato for evaluering på indsatser. For os er det især vigtigt, da det er her vi får blik for effekt eller manglende effekt, jævnfør målet. Vi inddrager naturligvis forældre når det handler om et enkelt barn, dette også for at sikre, at forældrene kan understøtte udviklingen og følge initiativerne omkring institutionen har igangsat omkring deres barn.

Hvordan evaluerer vi arbejdet med den pædagogiske læreplan, som skal foretages mindst hvert andet år?

Her kan I fx kort beskrive, hvordan evaluering af læreplanen kan ses i forhold til jeres evalueringsskulturr i hverdagen.

Den nye styrkede læreplan er et redskab, som løbende skal evalueres og revideres.

Dette vil foregå på vores personalemøder og pædagogiske dage. I denne Reviderede udgave er tilføjet emner og justeringer i tråd med temaer, drøftelser og andre tiltag der har været i perioden 21/22/23.

Herunder er de største ændringer omkring arbejdet med Børnefællesskaber, deltagelsesmuligheder og børn i udsatte positioner, samt Omsorgen som kerneværdi og omsorgsgrebet. Dette er begge temaer der har optaget os hen over de seneste 2 år.

Herudover arbejder vi løbende med at justere i vores praksis på baggrund af stuemøder, ressourceforummøder, kollegial sparring eller observationer vi gør os i den daglige praksis.

Her kan I finde yderligere inspiration til arbejdet med den pædagogiske læreplan

Til at understøtte og inspirere jeres videre arbejde med den styrkede pædagogiske læreplan er der udviklet en række øvrige materialer. Alle inspirationsmaterialer – nuværende og kommende – kan findes på www.emu.dk/omraade/dagtilbud



Redskab til selvevaluering er en ramme til systematisk at analysere jeres praksis inden for centrale områder i den styrkede pædagogiske læreplan.



Redskab til forankringsproces indeholder fem tilgange til, hvordan I kan arbejde med forandring og forankring af et stærkt pædagogisk læringsmiljø.



Film introducerer indholdet i og illustrerer hovedpointer fra publikationen *Den styrkede pædagogiske læreplan*.



Forskellige tematiske materialer dykker ned i viden om et tema og giver inspiration til dialog og handling. Her er bl.a. materialer om evaluerende pædagogisk praksis, som understøtter en systematisk tilgang til det at evaluere.

Der offentliggøres løbende nye temaer.

Alle materialer kan findes på www.emu.dk/omraade/dagtilbud